

# LA PROMESSE D'UNE PRISE EN CHARGE PAR SOS

COMMENT SOS VILLAGES D'ENFANTS ASSURE-T-ELLE LA MEILLEURE PRISE EN CHARGE POUR LES ENFANTS ET LES JEUNES



SOS VILLAGES  
D'ENFANTS  
INTERNATIONAL



SOS CARE  
PROMISE



# Table des matières

Préface .....	3
Les fondations de notre prise en charge .....	4
Le cercle vertueux de la prise en charge.....	4
Les cadres de travail internationaux qui soutiennent notre prise en charge .....	5
Principes et valeurs .....	6
Nos solutions de prise en charge.....	8
Nos engagements dans le domaine de la prise en charge .....	10
Annexe .....	25
Glossaire .....	25

## IMPRESSION

**Éditeur :**  
SOS Villages d'Enfants International, Programmes et stratégie  
Hermann-Gmeiner-Str. 51  
6020 Innsbruck, Autriche  
**E-mail :** external.communications@sos-kd.org  
www.sos-childrensvillages.org

**Responsable du contenu :** équipe de direction de la fédération  
**Équipe de rédaction :** Programmes et stratégie  
**Photo de couverture :** village d'enfants SOS Pondichéry, Inde  
© Björn-Owe Holmberg

**Mise en page :** Communication et marque, SOS Villages d'Enfants International  
**Traduction :** Services linguistiques, SOS Villages d'Enfants International  
**Date de publication :** avril 2018  
© 2018 SOS Villages d'Enfants International  
Tous droits réservés

Pour en savoir plus sur nos publications et nos études : <http://www.sos-childrensvillages.org/publications>  
Regardez nos vidéos : <http://www.facebook.com/soschildrensvillages/videos>

# PRÉFACE

SOS Villages d'Enfants s'engage à faire en sorte que tous les enfants du monde puissent bénéficier d'une prise en charge de qualité, puisque tel est leur droit. À la création du premier village d'enfants SOS en 1949, Hermann Gmeiner s'est retrouvé confronté à une forte opposition. En effet, notre organisation a été fondée sur la croyance et la conviction, révolutionnaires pour l'époque, selon lesquelles les enfants les plus vulnérables ont besoin de stabilité affective et physique au sein d'un environnement familial et communautaire pour se développer au maximum de leur potentiel.

Dans le monde d'aujourd'hui tout comme dans le contexte d'après-guerre de notre fondation en Europe, les enfants les plus vulnérables sont ceux vivant sans leurs parents ou risquant d'être privés de leur prise en charge parentale. Selon nos estimations, environ un enfant sur dix souffre de cette situation inacceptable<sup>1</sup>.

Forts de sept décennies d'expérience en matière de protection de l'enfant en danger, nous nous engageons à identifier l'option de prise en charge la plus adaptée pour chaque enfant, en fonction de son intérêt supérieur et en collaboration étroite avec les autorités

compétentes. Nous nous occupons des enfants vulnérables à travers différentes formes de prise en charge de remplacement et nous renforçons les familles pour prévenir l'abandon et la négligence des enfants. Nous plaidons également en faveur des droits de tous les enfants privés de prise en charge parentale, ou risquant d'en être privés, et pour les droits de leurs familles. Le village d'enfants SOS incarne aujourd'hui notre marque et ne se limite plus au village physique constitué de familles SOS.

SOS Villages d'Enfants a compris que réaliser sa mission implique d'adopter un ensemble d'approches visant à répondre directement aux besoins immédiats des enfants vulnérables et de leurs familles, tout en travaillant à la prévention de la rupture familiale. Tout cela va de pair avec la promotion de la qualité de la prise en charge.

**LA PRISE EN CHARGE...**  
se définit comme le fait  
d'« éduquer les enfants et  
les jeunes », qu'il s'agisse  
de prise en charge dans les  
familles d'origine ou dans un  
dispositif de prise en charge de  
remplacement.

*La promesse d'une prise en charge par SOS* définit notre engagement pour la qualité de la prise en charge de chaque enfant de nos programmes<sup>2</sup>. Son approche centrée sur l'enfant s'appuie sur les initiatives existantes attestant de la qualité de notre travail. Ce document présente le village d'enfants SOS comme un programme moderne de protection et de prise en charge de l'enfant proposant des services qui varient en fonction de la situation des enfants dans le contexte local. *La promesse d'une prise en charge par SOS* pose donc les bases pour l'assurance d'une qualité homogène à travers le monde, malgré des environnements très différents et parfois particulièrement délicats.

C'est une promesse engagée que nous vivons chaque jour, car la quête de la qualité ne s'arrête jamais. Nous cherchons sans cesse à nous améliorer et à apprendre de notre expérience, de nos partenaires, et des enfants eux-mêmes. Lorsque nous réalisons que nous n'avons pas tenu cette promesse, nous réagissons immédiatement et prenons des mesures concrètes pour revenir à une prise en charge de qualité durable.

  
Siddhartha Kaul  
Président

  
Norbert Meder  
Directeur général

<sup>1</sup> SOS Villages d'Enfants International, *L'enfant en danger. Le groupe cible de SOS Villages d'Enfants, Qui sont-ils et pourquoi sont-ils en danger ?*, 2016.

<sup>2</sup> *La promesse d'une prise en charge par SOS* a été approuvée à l'unanimité par le Sénat international en avril 2018. Cette politique détaille ce que nous faisons, ainsi que notre façon de procéder, notamment à travers les principes et

valeurs qui constituent la base de notre travail, les solutions de prise en charge par lesquelles nous réalisons notre mission et nos engagements dans le domaine de la prise en charge de qualité. Toutes les associations membres de SOS Villages d'Enfants doivent se conformer à cette politique, s'impliquer dans sa mise en œuvre et la soutenir avec fierté. Tous les autres outils, politiques et directives liés aux programmes s'y rapportent. De plus, cette politique s'appuie sur nos fondamentaux : *Qui nous sommes*, les statuts de SOS Villages d'Enfants International et la Stratégie 2030.

# LES FONDATIONS DE NOTRE PRISE EN CHARGE

## LE CERCLE VERTUEUX DE LA PRISE EN CHARGE

Nous sommes convaincus du fait qu'aucun enfant ne doit grandir seul et que chaque enfant doit vivre auprès d'une famille stable et affectueuse, au sein d'une communauté qui le soutient. Cela offre à chaque enfant la possibilité d'être un enfant, tout simplement. Pourtant, le fait est qu'au moins un enfant sur dix dans le monde est déjà privé ou risque d'être privé de la prise en charge affectueuse de ses parents.

Lorsque des enfants grandissent « seuls », sans l'amour et le soutien d'un parent ou d'un autre responsable de prise en charge stable, ils courent davantage le risque de souffrir de discrimination, de négligence, d'abus et d'abandon. Ils disposent souvent de moins d'opportunités pour mûrir, apprendre et développer les compétences nécessaires dans la vie, ce qui explique qu'ils aient du mal à devenir des membres actifs au sein de la société. Lorsqu'ils deviennent eux-mêmes parents, il arrive qu'ils ne soient pas en mesure de soutenir correctement le développement de leurs enfants, et transmettent ainsi certains effets néfastes à la génération suivante. Et c'est alors toute la société qui doit supporter cette pression supplémentaire placée sur les systèmes d'aide sociale et de santé.

Mais nous pouvons inverser la tendance.

Les enfants qui grandissent dans une famille stable et affectueuse au sein d'une communauté qui les soutient ont plus de chances de se développer au maximum de leur potentiel et de vivre en adultes autonomes. Ils sont également plus à même de développer les compétences essentielles dans la vie, comme la communication, la coopération, l'aptitude à résoudre des problèmes et à

définir des objectifs. Ils construisent eux-mêmes leur détermination, leur résilience et leur confiance en soi. Les adultes responsables de leur prise en charge veillent à ce qu'ils aillent à l'école et à ce qu'ils aient accès aux soins de santé nécessaires. Ces enfants ont aussi plus de facilités pour développer des réseaux sociaux, qui peuvent constituer une source de soutien au quotidien. Enfin, les relations qu'ils établissent sont généralement saines, leurs emplois sont plutôt stables et ils contribuent à l'évolution positive de leurs communautés.

La clé de tout cela, c'est la prise en charge de qualité. Investir dans ce domaine a un effet multiplicateur car les enfants peuvent ainsi bénéficier d'une prise en charge enrichissante, ils peuvent s'épanouir et se développer au maximum de leur potentiel, et ce, génération après génération. Tout commence avec la garantie d'une prise en charge de qualité par un parent ou une autre personne responsable, dès le plus jeune âge de l'enfant et jusqu'à ce qu'il soit prêt à entrer dans la vie active. En prenant ces enfants en charge, nous contribuons à faire du monde un endroit meilleur. *C'est le cercle vertueux de la prise en charge.*



### L'importance des relations

Les enfants se développent dans un environnement de relations qui naissent au sein de la famille mais qui impliquent aussi d'autres adultes jouant un rôle important dans leur vie. Il s'agit des membres de la famille élargie, des personnes intervenant dans le domaine de la prise en charge de la petite enfance et de l'éducation, des infirmiers, des enseignants, des travailleurs sociaux, des entraîneurs et des voisins.

Ces relations affectent quasiment tous les aspects de leur développement (intellectuel, social, affectif, physique, comportemental), et leur qualité et leur stabilité dans les premières années de l'enfant posent les bases des évolutions futures.

Center on the Developing Child, Université d'Harvard, *From Best Practices to Breakthrough Impacts: A Science-Based Approach to Building a More Promising Future for Young Children and Families*, p. 8, 2016.



## LES CADRES DE TRAVAIL INTERNATIONAUX QUI SOUTIENNENT NOTRE PRISE EN CHARGE

Notre travail s'appuie principalement sur trois cadres internationaux majeurs relatifs aux enfants. Les engagements pour la prise en charge décrits dans ce document s'inscrivent dans le prolongement des principes, des standards et des objectifs établis dans ces documents cadres.

La **Convention des Nations unies relative aux droits de l'enfant (CDE)** adoptée en 1989 définit les droits des enfants, dans tous les domaines de leur vie, et reconnaît le caractère essentiel de la famille affectueuse et protectrice pour le développement de l'enfant. Presque tous les gouvernements du monde ont signé cette convention, et SOS Villages d'Enfants collabore avec eux pour les aider à assumer leurs obligations, telles que stipulées dans la CDE.

Les **Lignes directrices des Nations unies relatives à la protection de remplacement pour les enfants** adoptées en 2009 établissent un cadre de travail visant à faire en sorte que les gouvernements puissent respecter le droit des enfants à bénéficier d'une prise en charge de qualité, au sein de leur famille d'origine ou d'une prise en charge de remplacement. Ces Lignes directrices stipulent que la prise en charge de remplacement doit être nécessaire et adaptée, et elles soulignent aussi le fait que les enfants ont besoin d'un lien d'attachement sûr et continu à un responsable de prise en charge stable. Enfin, les Lignes directrices montrent com-

bien il est important de promouvoir la prise en charge parentale et de prévenir la séparation des familles. C'est dans le terreau de ces Lignes directrices que nos engagements pour la prise en charge prennent leurs racines.

Les **Objectifs de développement durable des Nations unies** constituent également un cadre de travail important pour notre organisation. Adoptés en 2015 et valables jusqu'en 2030, ils s'accompagnent d'un appel à « ne laisser personne de côté ». En effet, les familles et les enfants vulnérables sont souvent les premiers laissés de côté, exclus de la société au fil du développement social et économique des pays. Notre travail tel que défini dans notre Stratégie 2030 contribue à l'avancée des Objectifs de développement durable, en ciblant particulièrement notre groupe cible, ce qui implique d'améliorer les systèmes nationaux de protection sociale, de combattre les inégalités, de favoriser l'accès à une éducation de qualité, de renforcer l'employabilité des jeunes et de mettre un terme à la violence à l'encontre des enfants.



### SOS Villages d'Enfants : fervent défenseur des Lignes directrices des Nations unies

SOS Villages d'Enfants a joué un rôle majeur dans la conception des Lignes directrices des Nations unies relatives à la protection de remplacement pour les enfants, en co-fondant notamment le groupe de travail international à l'origine de la version préliminaire. Depuis que l'Assemblée générale des Nations unies a accueilli les Lignes directrices, les associations membres du monde entier se placent en première ligne pour faire de ce texte une réalité au niveau national. À l'échelle internationale, SOS Villages d'Enfants s'est activement impliquée dans les initiatives de partenariats pour promouvoir leur mise en œuvre, en soutenant par exemple la création d'un cours en ligne en libre accès.

## PRINCIPES ET VALEURS

### Les principes de SOS Villages d'Enfants

Nous sommes aujourd'hui riches d'une expérience fondée sur nos quatre principes de prise en charge de l'enfant. En utilisant ces principes comme points de départ, les individus du monde entier insufflent un élan positif et contribuent à faire en sorte que bien plus d'enfants grandissent au sein d'une famille affectueuse. Dans le contexte actuel, ces quatre principes ont évolué comme suit :



#### L'ENFANT : chaque enfant est unique et respecté

Nous reconnaissons le potentiel des enfants, nous les guidons et les accompagnons sur le chemin qui mène à l'autonomie, jusqu'à ce qu'ils deviennent des membres actifs contribuant au développement de leur société.



#### LE PARENT : chaque enfant a besoin d'un parent stable et affectueux

Nous faisons en sorte que les enfants puissent profiter d'une relation stable avec un responsable de prise en charge, basée sur l'amour, le respect et la sécurité.



#### LA FAMILLE : chaque enfant grandit au sein d'une famille qui le soutient

Nous soutenons les familles pour qu'elles restent unies. Si les enfants ne peuvent plus grandir auprès de leur famille d'origine, nous les aidons pour que, dans un environnement familial de remplacement, ils tissent des liens qui dureront toute la vie. Nous veillons également à ce que les fratries restent unies.



#### LA COMMUNAUTÉ : chaque enfant fait partie d'une communauté sûre, où il est soutenu

Nous aidons les familles à entrer en contact au sein de leur communauté, pour qu'elles partagent des expériences, se soutiennent mutuellement et qu'elles travaillent ensemble pour créer un environnement positif dans lequel les jeunes et les enfants pourront se développer.



### Responsabiliser les enfants

« Je ne peux pas décider pour toi. Je peux t'aider à trouver ce que tu veux vraiment, et je peux te guider, mais c'est à toi de prendre ces décisions ! »

Ana aime bien raconter cette histoire, la façon dont sa mère Irine l'a aidée à trouver sa voie. À 22 ans, elle étudie aujourd'hui la psychologie et le travail social. Elle est très motivée et obtient d'excellents résultats. Ana a grandi en Géorgie, dans une famille SOS où elle a été placée à l'âge de huit ans. Lorsqu'elle parle de sa mère, elle fait allusion à Irine, sa mère SOS.

### Les valeurs de SOS Villages d'Enfants



#### COURAGE : Nous agissons

Nous réinventons constamment notre travail pour les enfants et nous répondons aux réalités divergentes des communautés locales et des enfants en tant qu'individus.



#### ENGAGEMENT : Nous tenons nos promesses

Nous nous engageons sur le long terme pour les enfants et leurs communautés et nous leur proposons des services de qualité pour leur permettre de réussir dans la vie.



#### CONFIANCE : Nous croyons en chacun de nous

Nous travaillons avec toutes les parties prenantes dans un esprit d'équipe et de confiance mutuelle, pour remplir notre mission.



#### RESPONSABILITÉ : Nous sommes des partenaires fiables

Nous sommes responsables envers les enfants, les communautés, nos partenaires et nos donateurs. Notre plus grande responsabilité est d'assurer une prise en charge de qualité.



## NOS SOLUTIONS DE PRISE EN CHARGE

Notre mission est un véritable moteur : construire des familles pour les enfants qui en ont besoin, les aider à dessiner leur propre avenir et à prendre part au développement de leurs communautés.

Partout dans le monde, des facteurs politiques, économiques et sociaux décuplent les niveaux de vulnérabilité des enfants et poussent les familles au bord de la rupture. Nous avons compris que des interventions précoces peuvent souvent limiter l'influence de ces facteurs, et finalement les éliminer. En vue de répondre au mieux à la situation des enfants vivant dans ces différents contextes de vulnérabilité, SOS Villages d'Enfants propose un large éventail de services complémentaires, en adéquation tant avec leurs besoins en termes de prise en charge qu'avec les facteurs à l'origine de leur situation.

Les solutions que nous proposons respectent toujours :

- l'intérêt supérieur de chaque enfant,
- les besoins de la communauté locale, satisfaits grâce à des programmes adaptés à l'échelle locale,
- les cadres de travail internationaux qui guident notre démarche,
- l'expérience et l'expertise de notre organisation.

Nos solutions de prise en charge vont donc de la prise en charge de remplacement au renforcement de la famille, en passant par le plaidoyer et les partenariats établis pour promouvoir la qualité de la prise en charge.

### La prise en charge de remplacement

Lorsque cela va dans l'intérêt supérieur de l'enfant et que les autorités compétentes ont donné leur feu vert, nous fournissons une prise en charge de remplacement. Nous disposons aujourd'hui de 70 années d'expérience dans la prestation de la prise en charge de remplacement sur le long terme basée sur un modèle de prise en charge de type familial, que nous appelons « prise en charge en famille SOS », mais aussi dans d'autres formes de prise en charge de remplacement comme la prise en charge en famille d'accueil et les foyers pour petits



© Katerina Ilievska

groupes. Nous innovons et améliorons constamment notre travail avec les familles SOS et nous utilisons notre expérience ainsi que nos compétences pour explorer des solutions de prise en charge pertinentes avec nos partenaires, tout cela afin de trouver la meilleure option de prise en charge de remplacement possible pour chaque enfant. Si la réinsertion au sein de la famille d'origine est dans l'intérêt supérieur de l'enfant, nous soutenons activement ce processus, et nous l'accompagnons avec attention. Aucune autre organisation ne jouit de la même expérience approfondie dans la prestation de prise en charge de remplacement, et cette expérience nourrit aujourd'hui notre travail de renforcement de la famille et de plaidoyer.

### Le renforcement de la famille

Tant que la famille d'origine lui apporte une prise en charge adéquate, il est dans l'intérêt supérieur de l'enfant de rester vivre auprès d'elle. Nous travaillons en partenariat avec les organisations communautaires et les gouvernements pour renforcer les familles vulnérables, de façon à prévenir la rupture et la séparation des enfants et de leurs familles. Dans le renforcement de la famille, nous travaillons également sur la prise en charge par des proches, grâce à laquelle les enfants bénéficient d'une aide pour vivre auprès de membres de leur famille élargie. Lorsque cela s'avère nécessaire, nous établissons des partenariats avec l'État et avec d'autres parties prenantes pour offrir un accès aux soins de santé élémentaires et à une éducation de qualité, afin d'aider les familles et les enfants à devenir autonomes.

Les situations d'urgence humanitaire entraînent invariablement la séparation des familles et la perte de la sécurité et des moyens de subsistance. C'est dans ce type de contexte

que nous offrons une protection aux enfants et aux jeunes non accompagnés, nous contribuons activement à la réunification des familles et nous les aidons à surmonter leurs traumatismes et à reconstruire leurs vies. Nous travaillons également avec les autorités pour trouver le placement de prise en charge le plus adapté pour les enfants qui ne peuvent être réunis avec leur famille.

### Le plaidoyer et les partenariats établis pour promouvoir la qualité de la prise en charge

Nous faisons appel aux gouvernements et aux communautés pour qu'ils assument leurs engagements envers les enfants sans parents ou ceux risquant d'être privés de leur prise en charge parentale, et nous les aidons dans ce sens. Ce travail s'appuie d'ailleurs sur les Lignes directrices des Nations unies relatives à la protection de remplacement pour les enfants et sur la Convention des Nations unies relative aux droits de l'enfant. Nous plaidons pour l'instauration de mesures visant à prévenir la perte de la prise en charge parentale. Nous sommes également favorables au développement et à la mise en œuvre de standards de qualité pour la protection de remplacement et nous nous positionnons en faveur d'un suivi continu de ces standards. Cela comprend notamment un soutien adapté pour la prévention, la réinsertion, le développement de la force de travail social et le processus de fin de prise en charge. Dans notre travail de plaidoyer, nous nous appuyons sur les preuves tirées de notre intervention dans le domaine de la prise en charge de remplacement et du renforcement de la famille.



© Claire Ladavicius

# NOS ENGAGEMENTS DANS LE DOMAINE DE LA PRISE EN CHARGE

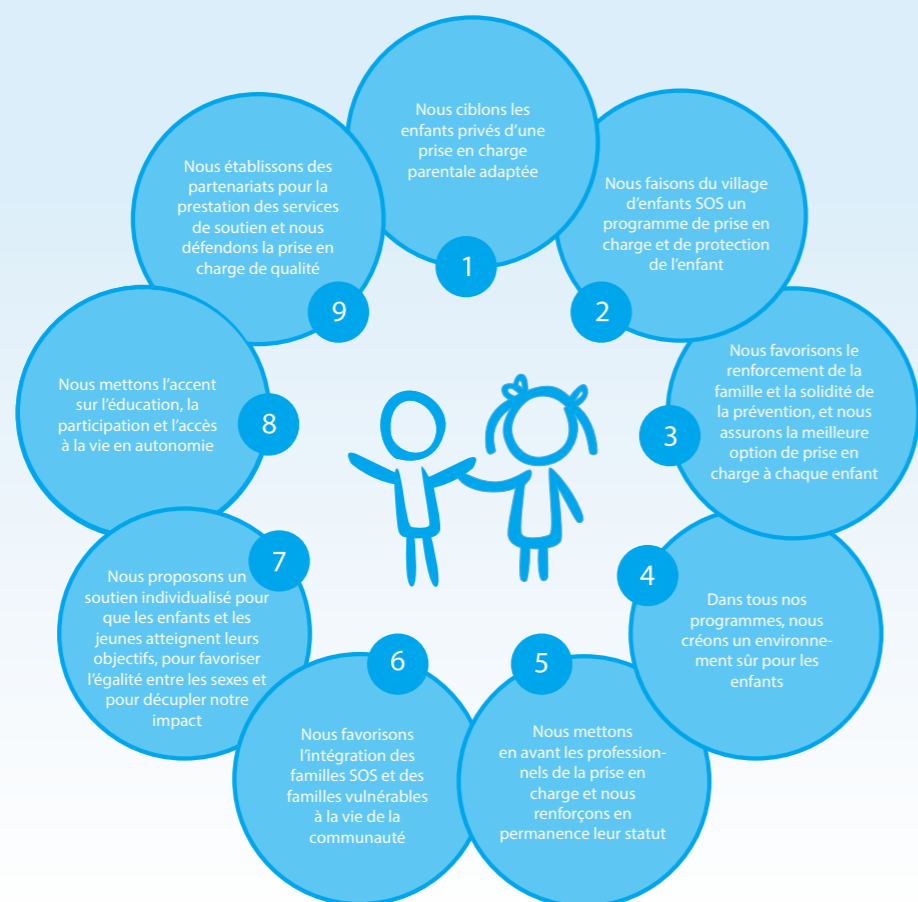


Figure 1 : Nos engagements dans le domaine de la prise en charge

## 1 NOUS CIBLONS LES ENFANTS PRIVÉS D'UNE PRISE EN CHARGE PARENTALE ADAPTÉE

Nous nous engageons à concentrer nos efforts sur notre groupe cible : les enfants privés de prise en charge parentale, ou risquant d'en être privés, et vivant dans un contexte de vulnérabilité accrue.

Malheureusement, beaucoup d'enfants vivent dans des situations dans lesquelles ils ne sont pas correctement pris en charge et souffrent donc de diverses formes de vulnérabilité. Ce sont ces enfants que nous cherchons à atteindre, notre groupe cible, que nous définissons au niveau national en consultation avec les autorités judiciaires et de la protection de l'enfant.

Au moment d'identifier les enfants faisant partie de notre groupe cible, nous étudions trois aspects de la situation de prise en charge :

la présence d'un responsable de prise en charge sur le long terme, sa capacité et ses ressources, et la stabilité de la prise en charge proposée. Nous vérifions si les enfants vivent avec leurs parents (ou avec un autre responsable de prise en charge), si les responsables de prise en charge sont en mesure d'offrir une prise en charge adaptée, et si les enfants risquent d'être séparés de leurs parents (ou de leurs autres responsables de prise en charge). Nous pouvons ainsi définir le niveau de vulnérabilité de la situation de prise en charge de l'enfant.

Le profil de notre groupe cible varie d'un endroit à l'autre, en fonction des facteurs spécifiques mettant les enfants et leurs familles en danger. C'est pourquoi pour chaque programme, nous identifions et réanalysons régulièrement les groupes d'enfants faisant partie de notre groupe cible grâce à une évaluation minutieuse du contexte local, tout en tenant compte du point de vue des familles et avec l'approbation des autorités compétentes. Dans les situations d'urgence, nous nous concentrons sur les enfants non accompagnés ou séparés de leurs familles, et sur les familles au bord de la rupture.

Nous ne tenons pas compte du statut socioéconomique, du

sexe, de l'origine ethnique, de la religion, de l'orientation sexuelle ou des besoins spécifiques des enfants pour identifier ceux faisant partie de notre groupe cible. Nous reconnaissons par ailleurs que nous ne sommes pas toujours l'organisation la mieux placée pour travailler avec certains groupes d'enfants, comme les enfants soldats, les enfants ayant longtemps vécu dans la rue ou les enfants ayant des besoins spécifiques et qui pourraient nécessiter des soins à vie. Ces groupes d'enfants ont souvent besoin de services spécialisés, pour lesquels nous ne disposons pas de l'expertise requise mais contribuons, dans la mesure du possible, à trouver la solution de prise en charge la plus adaptée à leur situation.

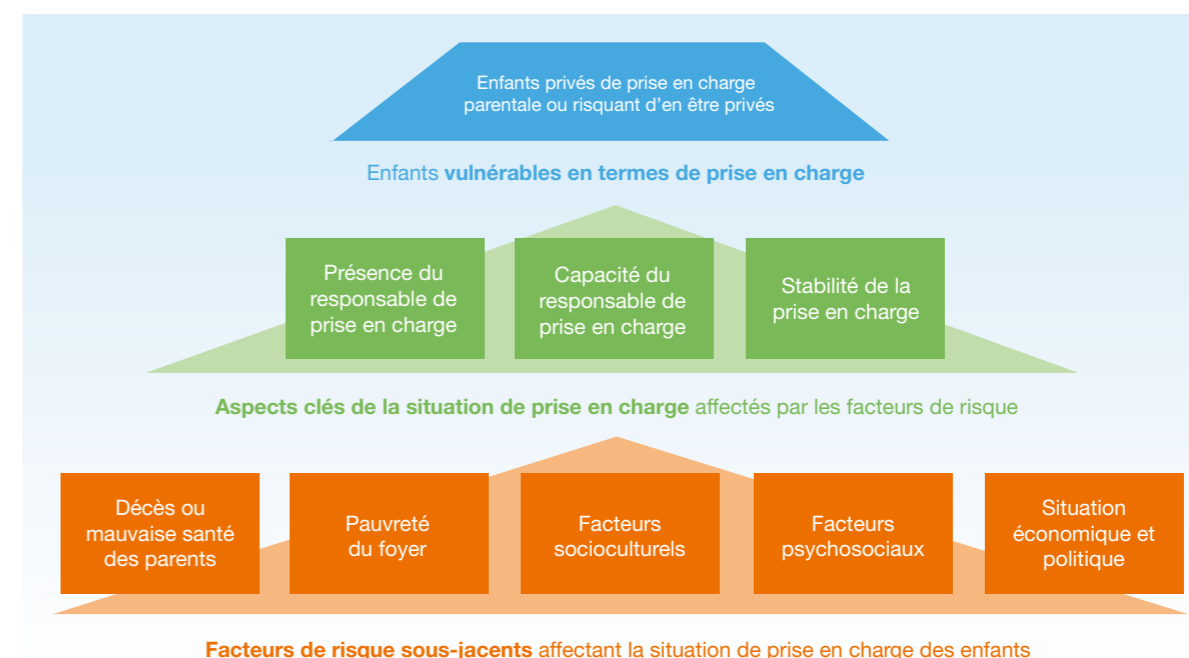


Figure 2 : Identifier notre groupe cible



### Pérou : identifier les familles les plus vulnérables

SOS Villages d'Enfants Pérou a défini différents profils de familles afin de les distinguer en fonction des niveaux de risque encourus. Cela leur permet d'identifier les familles très exposées au risque de rupture et d'atteindre plus efficacement celles qui ont urgemment besoin de soutien. Souvent, les enfants de ces familles ne vivent pas seulement dans une extrême pauvreté, ils rencontrent également d'autres problèmes complexes, comme la violence domestique, les addictions et les problèmes de santé chroniques des membres de leurs familles. Les villages d'enfants SOS de Cajamarca et de Cusco ont été reconnus par le gouvernement péruvien pour leur travail en 2017 dans le soutien aux familles à haut risque.

## 2 NOUS FAISONS DU VILLAGE D'ENFANTS SOS UN PROGRAMME DE PRISE EN CHARGE ET DE PROTECTION DE L'ENFANT

Dans les communautés au sein desquelles nous intervenons, nous nous engageons pour une présence sur le long terme et pour des services adaptés au niveau local. Chacun de nos programmes propose et promeut un éventail d'options de prise en charge de remplacement de qualité et de services de renforcement de la famille. Nous offrons également des soins de santé, des services éducatifs et une aide humanitaire d'urgence pour répondre aux besoins de notre groupe cible qui ne peuvent être satisfaits autrement.

Nos programmes sont des centres d'innovation et de développement des ressources et des compétences dans le domaine de la prise en charge. Grâce à eux, nous assurons une présence visible et durable dans les communautés et nous proposons divers services afin de répondre au mieux à la situation de notre groupe cible. Nos programmes sont des espaces ouverts de promotion de la protection et de la prise en charge, agissant comme catalyseur pour un développement plus global. Les enfants, les familles et les partenaires comme les organisations communautaires bénéficient d'un soutien de notre programme, dans le but de construire des réseaux solides et dynamiques.

Tous les programmes sont des « villages d'enfants SOS », qui englobent la totalité des services proposés au sein d'une même communauté ou dans un ensemble de communautés. Nous adaptons ces services au contexte local et nous les améliorons constamment.

Lorsque cela s'avère nécessaire, nous proposons une prise en charge en famille SOS, grâce à laquelle les enfants qui auront certainement besoin d'une prise en charge sur le long terme peuvent grandir dans un environnement de type familial. Les familles SOS vivent toujours à proximité les unes des autres pour pouvoir former un réseau de soutien mutuel.

Nous proposons également des services de renforcement de la famille, afin d'éviter aux enfants d'être séparés de leurs parents ou de leur famille élargie, s'ils font l'objet d'une prise en charge par des proches. Nous cherchons à améliorer la capacité des familles à fournir une prise en charge de qualité à leurs enfants, en travaillant directement avec elles ou en autonomisant les communautés pour faire de même.

Lorsque ces options sont pertinentes et qu'un cadre de travail juridique adapté existe, nous envisageons aussi d'autres prises en charge de remplacement. Ces options peuvent en-

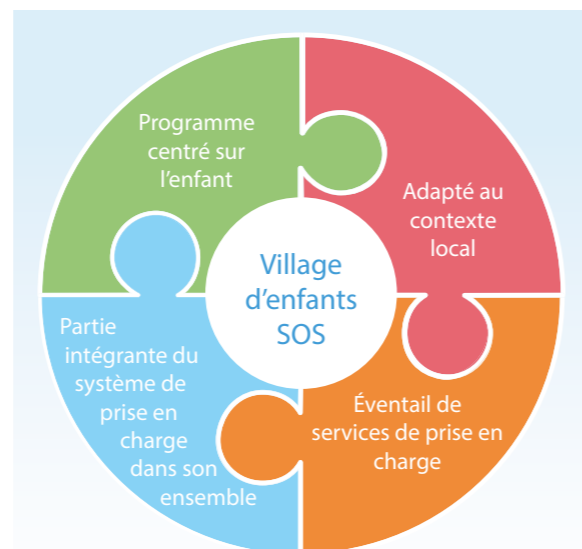


Figure 3 : Caractéristiques d'un village d'enfants SOS

glober la prise en charge par une famille d'accueil, les foyers pour petits groupes, ou encore d'autres options de prise en charge. Nous travaillons avec les prestataires existants et nous les aidons à améliorer la qualité de leur prise en charge, dans le respect des engagements pour la prise en charge stipulés dans ce document. Si nous disposons de l'expertise nécessaire et que les ressources disponibles au niveau local le permettent, nous pouvons aussi proposer ces options de prise en charge directement.

Nos programmes agissent aussi dans les situations d'urgence humanitaire causées par des catastrophes naturelles ou humaines, pour fournir et promouvoir la protection et la prise en charge de l'enfant. Nous intervenons dans les situations d'urgence pour prévenir la séparation des familles et réunir les enfants qui ont déjà été séparés de leurs familles. Nous proposons également une prise en charge à court terme, si nécessaire.

Grâce au travail de plaidoyer que nous menons et pour lequel nous nous appuyons sur des faits tangibles, nous

poussons les communautés et les gouvernements à mettre à disposition un ensemble d'options de prise en charge pertinentes à la vue du contexte local. Nous travaillons aussi avec ces acteurs pour combattre les causes profondes de la rupture familiale.

Une forme de prise en charge qui institutionnalise les enfants et piétine leurs droits ne peut en aucun cas être considérée comme une option de prise en charge adaptée. Les enfants

doivent grandir dans un cadre de prise en charge individualisée et de qualité répondant à leurs besoins et respectant leurs droits, de façon à ce qu'ils s'intègrent correctement à leurs communautés et à la société dans son ensemble.

Nous promouvons donc activement les Lignes directrices des Nations unies relatives à la protection de remplacement pour les enfants comme source de référence dans le domaine de la réforme de la prise en charge et de la désinstitutionalisation.

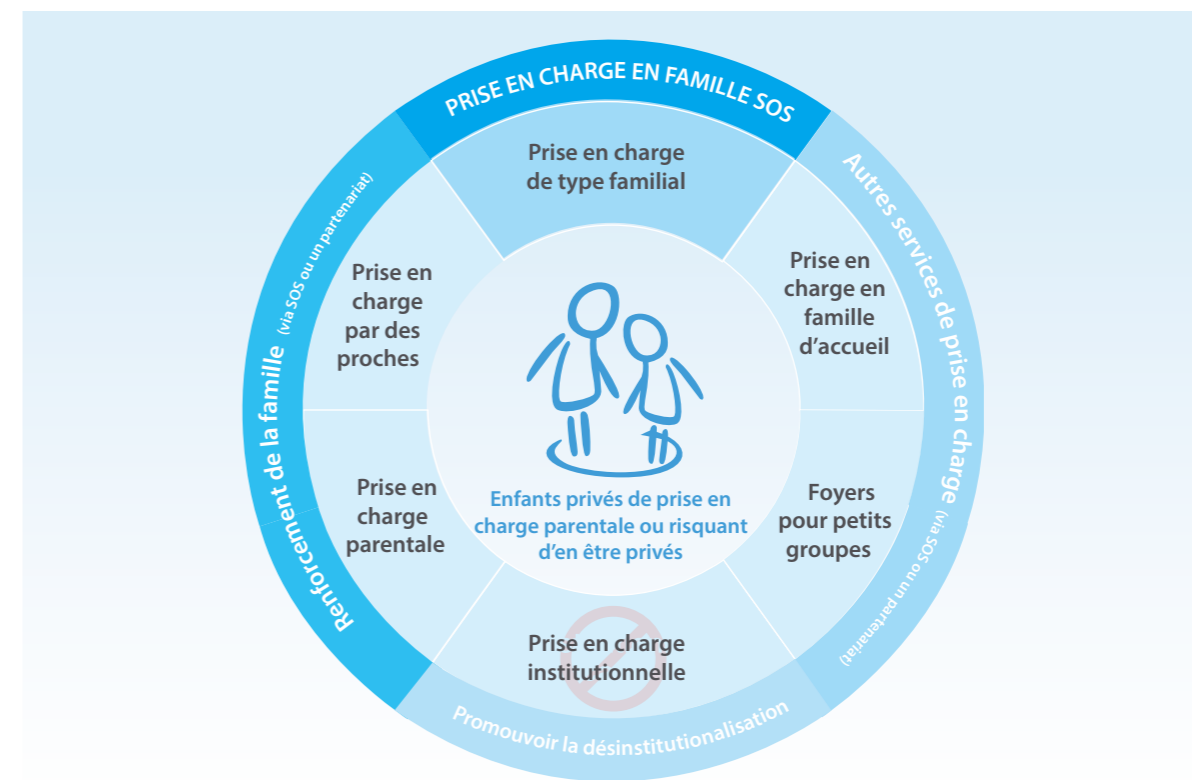


Figure 4 : Promouvoir et fournir un éventail d'options de prise en charge pertinentes au niveau local



### Philippines : adapter nos services dans un contexte difficile

Lorsqu'un typhon a dévasté la ville de Tacloban (Philippines) en 2013, SOS Villages d'Enfants a mis en place un programme d'intervention d'urgence. L'organisation était alors perçue comme une organisation non gouvernementale digne de confiance car elle proposait déjà une prise en charge en famille SOS sur ce site depuis plusieurs décennies, et elle disposait de ce fait de connexions bien établies avec le gouvernement et les autres partenaires. Dans le contexte relativement chaotique qui suivit le passage du typhon, la mise en place d'espaces adaptés aux enfants a ramené un peu de normalité dans leurs vies. SOS Villages d'Enfants a également adapté ses réponses à long terme à la situation changeante du groupe cible. Beaucoup d'enfants avaient perdu leurs parents dans cette catastrophe, mais pouvaient néanmoins retrouver un foyer auprès de leur famille élargie ; le programme a donc commencé à encourager la prise en charge par des proches.

### Autriche : des services innovants dans l'intérêt supérieur des enfants

Le village d'enfants SOS d'Imst a réussi à mettre en place un éventail de services de prise en charge de remplacement visant à répondre à l'intérêt supérieur de chaque enfant, tout en s'adaptant à un environnement en évolution. Tout en introduisant de nouveaux services, le programme s'efforce toujours d'offrir des relations stables et un foyer chaleureux aux enfants. Les familles encadrées par des mères SOS sont aujourd'hui moins nombreuses, et d'autres formats familiaux sont encouragés. Le lien entre les enfants et leurs parents biologiques est également mis en valeur par l'offre de conseils à la famille et par des interventions en cas de crise. Les parents sont aussi encouragés à prendre activement part à la vie et à l'éducation de leurs enfants. Le village d'enfants SOS d'Imst renforce aussi les familles vulnérables de la communauté. Plus récemment, le programme a commencé à travailler auprès de familles réfugiées, permettant ainsi aux enfants et aux jeunes de vivre avec leurs proches biologiques et de bénéficier d'un soutien professionnel lorsque nécessaire.



© Katerina Ilievska

## 3 NOUS FAVORISONS LE RENFORCEMENT DE LA FAMILLE ET LA SOLIDITÉ DE LA PRÉVENTION, ET NOUS ASSURONS LA MEILLEURE OPTION DE PRISE EN CHARGE À CHAQUE ENFANT

Nous nous engageons à identifier l'option de prise en charge la plus adaptée pour chaque enfant, en fonction de son intérêt supérieur et en collaboration étroite avec les autorités compétentes.

La famille d'origine constitue le meilleur cadre de croissance pour un enfant. Grâce à nos services de renforcement de la famille adaptés au contexte local, nous soutenons les familles vulnérables pour qu'elles restent unies. Lorsqu'elles volent en éclat et ne sont plus en mesure d'offrir une prise en charge de qualité à leurs enfants, nous explorons différentes possibilités, comme la prise en charge par des proches et la prise en charge de remplacement, afin de choisir l'option la plus adaptée.

Nous apportons notre aide aux autorités dans l'évaluation et la prise de décision. En fonction de son âge, nous encourageons la participation de l'enfant, mais aussi celle de la famille, en prenant garde à ne pas porter davantage préjudice à l'enfant et à ne pas causer de traumatisme supplé-

mentaire. Nous faisons tout notre possible pour trouver une solution qui permette aux fratries de grandir ensemble, et nous prenons en compte les facteurs tels que l'âge, le sexe, la religion, les besoins particuliers, la santé, la localisation géographique et la durée de placement prévue.

Lors du placement en prise en charge de remplacement, nous encourageons le maintien de liens solides entre l'enfant et sa famille d'origine, dans la mesure où cela ne porte pas atteinte à son bien-être. Nous réévaluons régulièrement le choix de placement, en envisageant toutes les options possibles, à la lumière de l'intérêt supérieur de l'enfant. Cela implique notamment d'encourager et de guider le processus de réinsertion au sein de la famille d'origine, si cette option est jugée appropriée.



Figure 5 : Trouver la meilleure option de prise en charge



© Katerina Ilievska

### Russie : prévenir la nécessité d'une prise en charge de remplacement

Andrej, cinq ans, vivait dans une pièce exiguë à Saint Petersburg, avec sa mère Nika, sa grand-mère et ses trois sœurs. Leurs conditions de vie dans cet appartement bondé, froid et moisi ont poussé les autorités locales à suggérer un placement dans une prise en charge de remplacement pour les enfants. L'équipe SOS en charge du renforcement de la famille a convaincu les équipes de l'aide sociale à l'enfance de donner du temps à la famille pour faire les changements nécessaires. SOS a donc travaillé avec la famille pour créer un cadre de vie plus sain, tout en aidant Nika à trouver un nouvel emploi, car son précédent poste occupait la majeure partie de son temps et mettait à mal ses relations avec les enfants. Ses compétences parentales se sont également améliorées grâce au soutien psychologique dont elle a pu bénéficier.

L'aide sociale à l'enfance a reconnu que Nika était capable de prendre soin d'Andrej et de ses sœurs, et qu'il n'était plus nécessaire de les placer dans une prise en charge de remplacement.

### Sri Lanka : une prévention solide pour garantir la meilleure option de prise en charge

Au sein de SOS Villages d'Enfants Sri Lanka, les enfants sont orientés vers une prise en charge de remplacement sur décision des autorités juridiques compétentes. Une équipe composée de tous les directeurs de villages d'enfants SOS et du comité directeur national a mis au point une liste de critères internes d'admission tenant compte du contexte juridique et social du pays. La liste finale de critères a ensuite été transmise aux tribunaux et aux autorités compétentes dans ce domaine. Lorsqu'elles envisagent les options de prise en charge proposées par SOS Villages d'Enfants, les autorités compétentes ciblent en priorité les enfants qui correspondent au groupe cible de SOS Villages d'Enfants. Après avoir été informé de l'éventuel placement d'un enfant, le comité d'admission du programme analyse le cas et détermine si le placement est effectivement adapté à l'enfant.



© Bjorn-Owe Holmberg



## 4 DANS TOUS NOS PROGRAMMES, NOUS CRÉONS UN ENVIRONNEMENT SÛR POUR LES ENFANTS

Nous nous engageons à faire de tous nos programmes des cadres sûrs pour les enfants, à tout moment, en mettant en œuvre des mesures et des procédures de sauvegarde de l'enfant respectant notre Politique de protection de l'enfant ainsi que les meilleures pratiques et les standards internationaux. Nous insistons aussi pour que nos partenaires fassent de même.

Nous écoutons les enfants pour comprendre ce que signifie pour eux l'idée de sécurité et d'environnement sûr dans leur vie quotidienne avec leurs familles, leurs pairs, leurs responsables de prise en charge et leurs communautés. Nous prenons leur point de vue au sérieux et nous tenons compte de leurs contributions dans la planification et la mise en œuvre des mesures de sauvegarde de l'enfant.

Nous menons des actions de prévention et de sensibilisation pour fournir aux enfants, aux parents, aux responsables de prise en charge, aux éducateurs, aux familles d'origine et aux membres des communautés les connaissances et les compétences nécessaires pour protéger les enfants des situations dangereuses, risquées, violentes et abusives. Nous nous concentrons par ailleurs sur la prévention de la violence à l'encontre des enfants, y compris la violence sexiste, la contrainte sexuelle, l'abus et l'exploitation, les pratiques disciplinaires abusives et les autres formes de discrimination.

Nous mettons en place des mesures personnalisées pour évaluer, analyser et réduire les risques en matière de sauvegarde de l'enfant associés à chaque option de prise en charge, partenariat et communauté, et à chaque fonction de l'organisation (ressources humaines, communication et collecte de fonds, par exemple). Nous menons régulièrement des audits internes et externes de la sauvegarde de l'enfant,

qui respectent les standards reconnus au niveau international tels que ceux promus et audités par Keeping Children Safe.

Nous définissons des responsabilités et des attentes claires en matière de sauvegarde de l'enfant et nous mettons en place des mécanismes de signalement et de lancement d'alerte qui permettent aux enfants, au personnel et aux autres parties prenantes de signaler leurs inquiétudes et de déposer des plaintes. En cas d'abus, nous savons quoi faire, nous réagissons rapidement et efficacement grâce à des procédures définies. Lorsque cela s'avère nécessaire, nous signalons les faits aux autorités compétentes. En fonction de leurs besoins individuels, nous proposons un soutien et des conseils aux enfants affectés et nous attendons de nos partenaires qu'ils fassent de même. Nous les aidons d'ailleurs dans ces démarches.

Nous intervenons également au sein des communautés pour que la négligence et les abus soient reconnus comme des pratiques inacceptables. Nous sensibilisons le public aux problèmes liés à la violence, aux abus, à l'exploitation et à la négligence, et nous les poussons à s'exprimer lorsqu'ils sont témoins de ces phénomènes. Nous consolidons également les systèmes communautaires existants pour notre groupe cible en matière de sauvegarde de l'enfant.

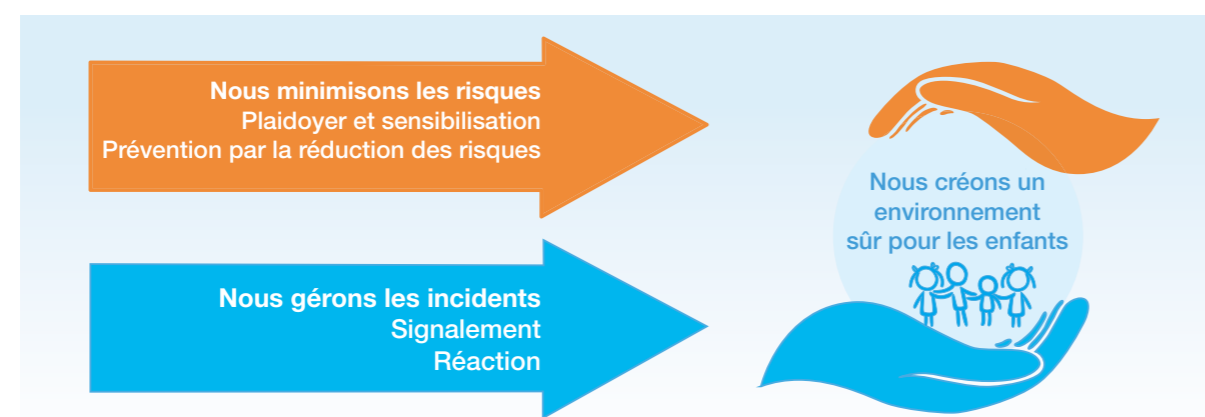


Figure 6 : Assurer la sauvegarde de l'enfant



### La sécurité des enfants est l'affaire de tous

La Politique de protection de l'enfant de SOS Villages d'Enfants, approuvée en 2008 par le Sénat international, détaille notre engagement à protéger les enfants et envoie un message clair : « la sécurité des enfants est l'affaire de tous ».

SOS Villages d'Enfants est membre de Keeping Children Safe, une coalition promouvant la sauvegarde de l'enfant auprès d'organisations œuvrant dans le domaine de la prise en charge de l'enfant. Keeping Children Safe a par ailleurs lancé un concept de délivrance de certificat à travers lequel les prestataires de services et les organisations œuvrant pour la prise en charge de l'enfant sont évalués par rapport à des standards internationaux de sauvegarde de l'enfant. SOS Villages d'Enfants a obtenu un certificat de niveau 1 en 2017, et travaille intensément pour atteindre le niveau 2 à l'avenir.

## 5 NOUS METTONS EN AVANT LES PROFESSIONNELS DE LA PRISE EN CHARGE ET NOUS RENFORÇONS EN PERMANENCE LEUR STATUT

Nous nous engageons à valoriser le rôle crucial des professionnels de la prise en charge. Nous consolidons leur passion et le dévouement dont ils font preuve pour cette profession et nous favorisons le développement de leurs compétences. Nous agissons ainsi car les enfants ont droit à une prise en charge de qualité et ont besoin de tisser des relations affectueuses et de confiance avec des personnes sur lesquelles ils peuvent compter, chaque jour.

Tout notre travail tourne autour des relations stables et de confiance établies entre un enfant et son responsable de prise en charge. Ces sont ces relations qui permettront à l'enfant de grandir dans l'amour et la sécurité. Pour y parvenir, nous devons faire en sorte que les enfants soient accompagnés d'un responsable de prise en charge stable, disposant des connaissances et des compétences adéquates pour créer un environnement familial affectueux, tant dans un contexte de prise en charge de remplacement que de renforcement de la famille.

Nous appliquons un processus de recrutement de qualité pour tous les professionnels de la prise en charge : mères SOS, parents SOS, éducateurs de jeunes et collaborateurs de terrain intervenant dans le domaine du renforcement de la famille. Nous veillons à sélectionner des personnes réellement attachées à la prise en charge de l'enfant, qui se retrouvent dans notre mission et qui peuvent incarner un modèle pour les enfants et les jeunes.

Nous garantissons à tous les professionnels de la prise en charge des conditions de travail justes et un système de compensation et d'avantages adéquat, juste et transparent. Grâce à la formation continue et aux opportunités de développement

et de soutien psychologique, nous sommes sûrs que ces professionnels disposent de bonnes connaissances, des bonnes compétences et des bonnes réactions. Nous encourageons également le networking pour partager les bonnes pratiques et les apprentissages.

Étant donné les exigences de leur travail, nous aidons les professionnels de la prise en charge à équilibrer leur vie privée et leur vie professionnelle, en respectant leurs conjoints et leurs enfants biologiques. Nous avons conscience de leurs efforts et des difficultés qu'ils rencontrent et nous les accompagnons dans leur développement professionnel.

Nous nous efforçons constamment d'améliorer le statut et la réputation des professionnels de la prise en charge dans la société. Pour ce faire, nous favorisons leur reconnaissance juridique et nous soutenons les réseaux de professionnels de la prise en charge.

Nous abordons tout notre travail avec les professionnels de la prise en charge sous l'angle de l'égalité entre les sexes, et nous éliminons toutes les formes de discrimination fondée sur le sexe.

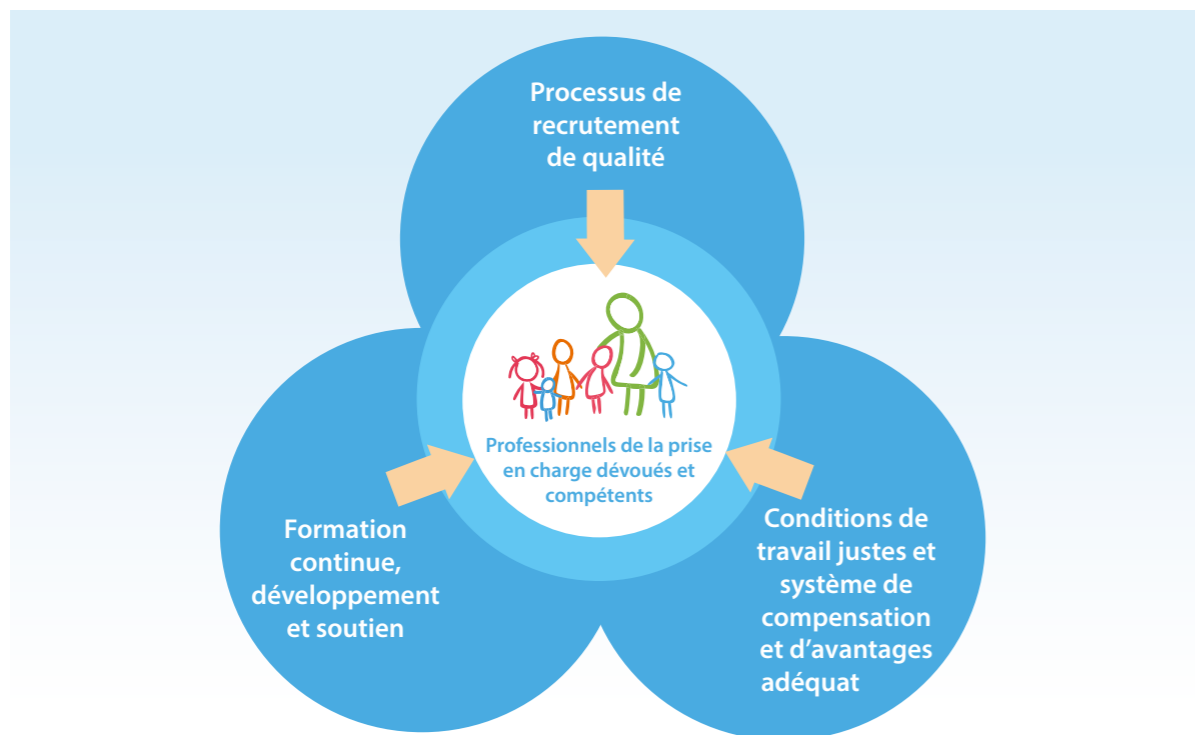


Figure 7 : Renforcer les professionnels de la prise en charge

© Nina Raud

**« Les enfants sont des professeurs formidables »**

« Avec SOS Villages d'Enfants, j'ai pu travailler, gagner un peu d'argent et en plus suivre la formation de mère SOS. J'ai apprécié de pouvoir travailler tout de suite, sans devoir attendre plusieurs années avant la fin de la formation, pour acquérir une expérience pratique. J'ai travaillé avec des enfants dès le premier jour, et pour moi, les enfants ont été des professeurs formidables, vraiment. Quand je ne travaille pas, je ne reste pas dans la famille SOS, je vais chez moi. Je vois mes amis, mes parents et parfois mon frère, j'aime lire aussi, et aller au cinéma ou simplement discuter autour d'un café avec des amis. »

Une mère SOS du village d'enfants SOS de Vienne, Autriche



## 6 NOUS FAVORISONS L'INTÉGRATION DES FAMILLES SOS ET DES FAMILLES VULNÉRABLES À LA VIE DE LA COMMUNAUTÉ

Nous nous engageons à favoriser l'intégration des familles SOS et des familles vulnérables à la vie de la communauté. Le but est d'amener les enfants et les jeunes à construire des réseaux sociaux solides, sur lesquels ils pourront s'appuyer tout au long de leur vie.

Dans la prise en charge en famille SOS, nous favorisons l'intégration sociale des familles SOS en leur garantissant le plus haut niveau d'autonomie possible, pour qu'elles puissent créer un environnement familial affectueux et stimulant. Elles peuvent aussi interagir facilement avec les voisins et l'ensemble de la communauté sans avoir à contourner de barrières artificielles ou organisationnelles. En adaptant les standards de vie au contexte local, nous renforçons encore davantage l'intégration à la communauté et nous évitons que les familles SOS ne soient perçues comme « différentes ».

jeunes à participer aux initiatives de la communauté, comme les événements culturels ou les activités sportives, pour favoriser leur intégration à la société. En plus de l'intégration sociale, nous privilégions l'intégration physique des familles SOS, en fonction du contexte et de l'expérience au niveau local. Les familles SOS vivent alors directement dans la communauté, aux côtés des autres familles. Il est cependant important que les familles SOS vivent à proximité les unes des autres, pour s'appuyer sur un soutien mutuel et contribuer à la création d'un environnement sûr.

Nous veillons également à ce que les familles SOS et les familles vulnérables aient accès aux services disponibles au sein de la communauté, comme par exemple l'éducation, les soins de santé, le soutien psychologique ou l'orientation professionnelle. Nous encourageons par ailleurs les enfants et les

Le village d'enfants SOS ouvre ses services et structures à l'ensemble de la communauté : formations aux compétences parentales, aide psychologique, écoles et jardins d'enfants sont accessibles à tous. Le village d'enfants SOS devient ainsi un catalyseur du développement de la communauté.

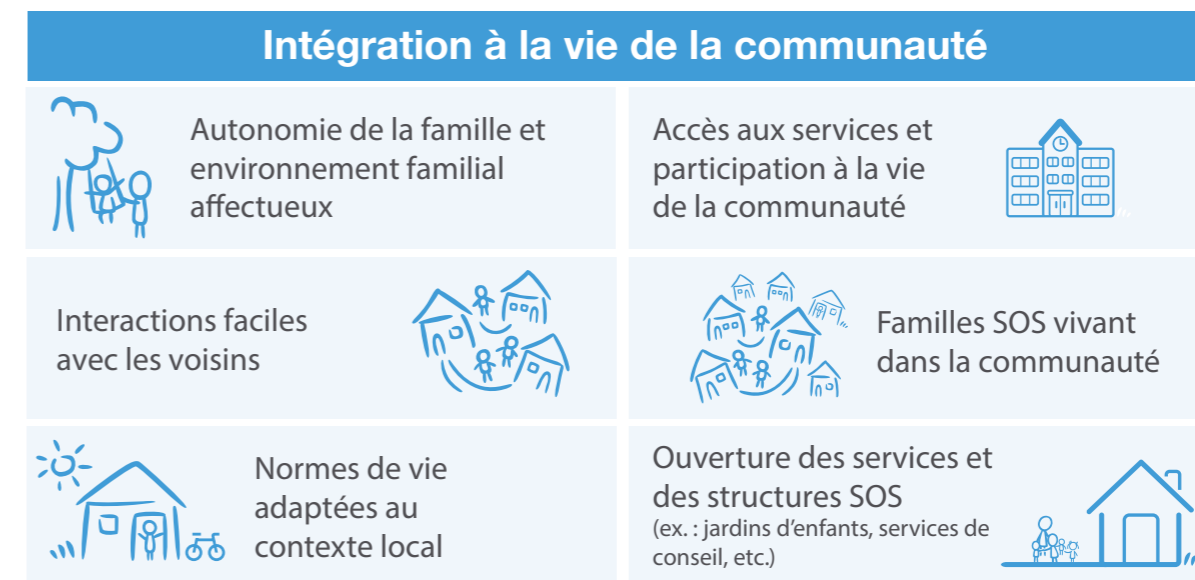


Figure 8 : Intégration à la vie de la communauté



### Éthiopie : l'intégration à la communauté passe par l'amitié

Pour Yadeta (12 ans), le meilleur moment de la journée, c'est lorsqu'il joue au football avec ses copains après l'école. Il vit au sein d'une famille SOS, au village d'enfants SOS de Jimma, en Éthiopie. Il s'est fait de bons amis à l'école, parmi les voisins de la communauté. Pendant leur temps libre, ils jouent souvent dehors ensemble, ou bien ils participent à des événements au sein de la communauté. Yadeta aime aussi aller chez ses amis, comme quand il est invité aux fêtes d'anniversaire.

Le samedi, ses amis viennent parfois regarder des matchs de football importants sur un écran dans le village d'enfants SOS, et ils rêvent alors de devenir aussi bons que leurs joueurs favoris.

## 7 NOUS PROPOSONS UN SOUTIEN INDIVIDUALISÉ POUR QUE LES ENFANTS ET LES JEUNES ATTEIGNENT LEURS OBJECTIFS, POUR FAVORISER L'ÉGALITÉ ENTRE LES SEXES ET POUR DÉCUPLER NOTRE IMPACT

Nous nous engageons à soutenir les enfants et les familles sur le chemin de l'autonomie. Pour cela, nous avons recours à la planification du développement de l'enfant et de la famille, qui touche tous les domaines de la vie. Nous nous attachons en particulier à garantir les mêmes opportunités aux garçons et aux filles, et ainsi à favoriser l'égalité entre les sexes.

Dans le cadre de la prise en charge de remplacement, nous soutenons les enfants et les jeunes dans divers aspects de leur développement personnel pour qu'ils puissent atteindre l'autonomie et devenir des membres actifs au sein de la communauté. Cela commence très tôt, avec le développement de la petite enfance, pour se conclure par un soutien post-prise en charge de qualité. Pour ce qui est du renforcement de la famille, nous accompagnons les familles vers l'autonomie, pour que lorsqu'elles quittent le programme, elles soient en mesure de protéger et de prendre en charge efficacement leurs enfants.

Grâce au processus de développement de l'enfant et de la famille, nous nous appuyons sur l'éventail unique de forces, de compétences et de connaissances propres à chaque enfant, jeune ou famille. Nous sollicitons en permanence la participation des enfants et des familles, qui sont toujours acteurs de leur propre développement. Les parents jouent un rôle déterminant car ils guident et soutiennent le développement des enfants, qui assument de plus en plus de responsabilités en grandissant.

Nous faisons particulièrement attention à promouvoir

l'égalité des chances entre les filles et les garçons. Nous savons que les stéréotypes sexistes naissent souvent au cœur de la famille ou de la communauté. Nous recherchons donc constamment l'égalité entre les sexes, notamment grâce au processus de planification du développement.

Tout ceci passe par un plan de développement structuré de manière professionnelle, mis au point dès l'entrée de l'enfant ou de la famille dans notre programme. Chaque plan démarre par une évaluation précise et s'adapte à la situation et aux besoins propres à chaque enfant ou chaque famille. Nous invitons aussi les autres parties prenantes comme les travailleurs sociaux, les enseignants et les psychologues à participer. Nous suivons la mise en œuvre de ce plan en continu et nous le mettons à jour au moins une fois par an.

Le suivi et la planification individuelle nous renseignent sur les résultats obtenus, ce qui nous permet aussi d'adapter et d'améliorer constamment notre travail. Nous atteignons ainsi des résultats durables pour chaque enfant, chaque famille et chaque communauté.

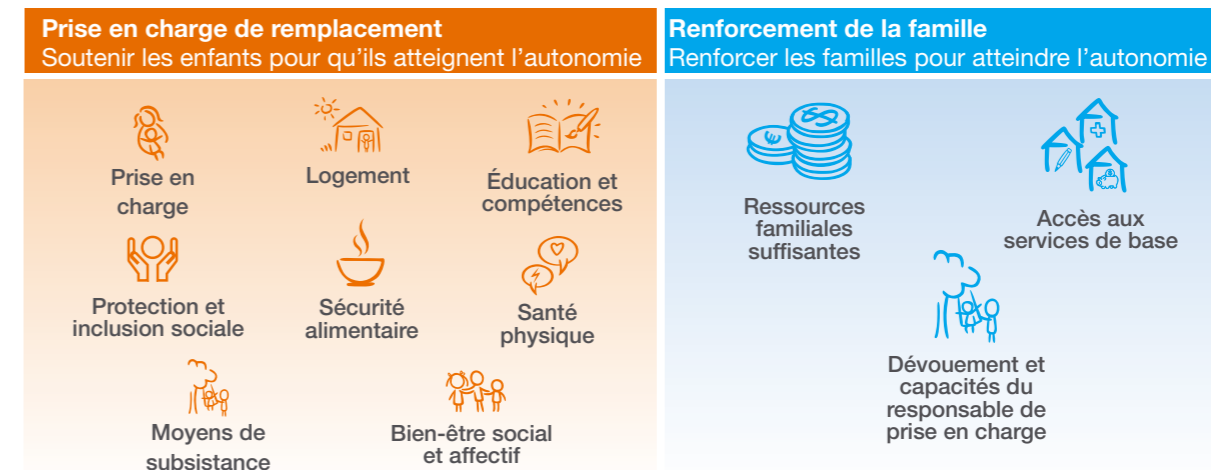


Figure 9: Renforcer l'autonomie des enfants et des familles



### Côte d'Ivoire : créer des opportunités grâce à l'éducation

« J'ai eu de la chance d'arriver à SOS. Des fois, je me demande même si sans SOS Villages d'Enfants, je serais encore en vie aujourd'hui. Mais même si j'avais survécu, je ne pense pas que j'aurais pu bénéficier de l'éducation que j'ai reçue avec SOS. La scolarité coûte cher, et la plupart des Ivoiriens ne vont pas à l'université. Sans diplôme, je n'occuperais pas ce poste aujourd'hui, et je n'aurais pas les mêmes perspectives d'avenir. »

Un jeune ayant grandi dans une famille SOS en Côte d'Ivoire, vivant aujourd'hui en autonomie.

## 8 NOUS METTONS L'ACCENT SUR L'ÉDUCATION, LA PARTICIPATION ET L'ACCÈS À LA VIE EN AUTONOMIE

Nous nous engageons à soutenir tous les enfants et tous les jeunes de nos programmes dans leur accès à l'autonomie. Cela implique notamment de garantir un accès à une éducation de qualité, et de les aider à acquérir les compétences et l'éthique professionnelle nécessaires pour réussir dans la vie.

Le soutien que nous offrons aux enfants bénéficiant d'une prise en charge de remplacement commence dès leur admission et se poursuit jusqu'à ce qu'ils quittent cette prise en charge. Pour le renforcement de la famille, nous travaillons avec les familles pour créer les bonnes conditions qui permettront de satisfaire les besoins de leurs enfants en termes de développement. Nous cherchons à renforcer les capacités des parents pour qu'ils soient en mesure d'accompagner le cheminement de leurs enfants vers l'autonomie, même une fois que la famille aura quitté le programme. En fonction de leur âge, nous favorisons activement la participation des

enfants et nous écoutons ce qu'ils ont à dire, à chaque étape de leur développement.

Il nous semble clair que les premières années de la vie d'un enfant sont déterminantes pour son développement futur, c'est pourquoi nous accordons une importance particulière au développement de la petite enfance. Nous essayons de faire en sorte que tous les jeunes enfants de nos programmes bénéficient d'une stimulation et d'une prise en charge appropriées, qu'ils soient soutenus pour surmonter les traumatismes de leur passé et construire leur résilience.

Nous faisons également en sorte que les enfants et les jeunes puissent accéder à une éducation de qualité. En fonction de leur âge et de leur niveau de développement, nous les aidons à acquérir tout un ensemble de compétences pour renforcer leur employabilité et les préparer à vivre au sein de la société en adultes autonomes et responsables. Nous favorisons ainsi l'égalité des chances, en rejetant toute discrimination basée sur des facteurs tels que le sexe, l'origine ethnique, la religion, la santé, l'orientation sexuelle ou les besoins particuliers.

Mais l'éducation ne se limite pas à l'école, et nous encourageons aussi les responsables de prise en charge à veiller au développement éducatif de leurs enfants, notamment en les poussant à développer les valeurs et compétences nécessaires dans la vie. En grandissant et en devenant de jeunes adultes, les jeunes apprennent à assumer de plus en plus les responsabilités liées aux décisions qui affectent leur vie.

Nous impliquons aussi les autorités publiques, les décideurs et nos partenaires pour promouvoir l'employabilité des jeunes de notre groupe cible. Nous veillons à ce que les jeunes de nos programmes puissent profiter de diverses mesures de soutien comme l'accompagnement professionnel

ou l'aide dans la recherche de stage. Pour les enfants bénéficiant d'une prise en charge de remplacement, nous nous efforçons de rendre la transition entre la prise en charge et la vie en autonomie aussi fluide que possible, grâce à un processus de fin de prise en charge participatif et personnalisé. Que le jeune parte vivre dans un logement pour jeunes ou qu'il reste au sein d'une famille SOS, la décision est prise à l'issue d'un processus participatif auquel le parent SOS et le jeune prennent part. Tous les points de vue sont envisagés et le choix final dépend de la maturité, des aspirations et de l'intérêt supérieur du jeune concerné.

Le soutien que nous proposons après la prise en charge de remplacement est clairement défini et couvre différents aspects de la vie du jeune après son départ de la prise en charge. Nous savons aussi que tous les jeunes n'ont pas forcément besoin d'être soutenus après la prise en charge, et que nous ne pouvons pas les soutenir éternellement. C'est pourquoi le soutien post-prise en charge se limitera à des besoins particuliers et disparaîtra au fil du temps. Nous offrons également la possibilité aux jeunes d'entretenir tout au long de leur vie les relations familiales tissées avec leur famille SOS et de revenir y chercher le soutien dont ils peuvent avoir besoin après avoir quitté la prise en charge.

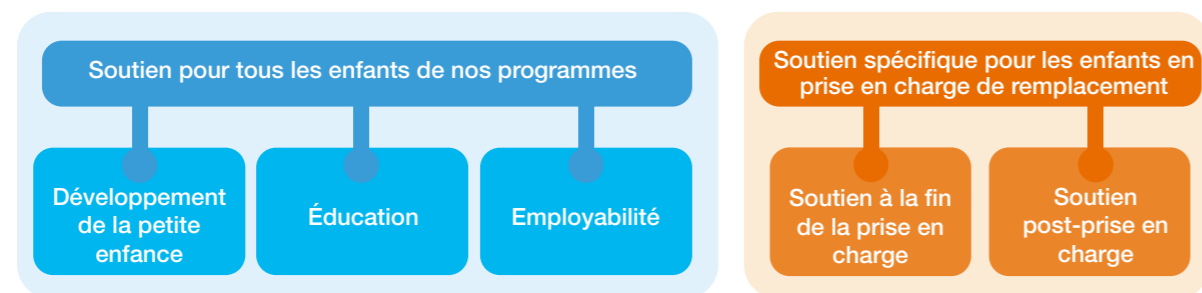


Figure 10 : Soutien dans divers domaines pour une vie autonome



### Costa Rica : unis pour l'employabilité des jeunes

Sofía est une jeune maman qui vit avec son bébé à San José, au Costa Rica. Elle découvre le monde du travail grâce au programme YouthCan!. À travers cette initiative d'envergure internationale, SOS Villages d'Enfants et ses partenaires créent conjointement des opportunités pour que les jeunes puissent acquérir des connaissances, des compétences et une expérience concrète afin d'accroître leur employabilité. La tutrice de Sofia, Daniela, travaille à la blanchisserie d'un hôtel international depuis plus de 20 ans. Elle fait profiter Sofia de son expérience professionnelle, pour que celle-ci comprenne les responsabilités et les difficultés liées à son travail. Ce tutorat aide Sofia à prendre confiance en elle, à acquérir de l'expérience et à se préparer à entrer sur le marché du travail, pour qu'elle puisse à terme envisager sereinement l'avenir, pour elle-même et pour son bébé.

## 9 NOUS ÉTABLISSONS DES PARTENARIATS POUR LA PRESTATION DES SERVICES DE SOUTIEN ET NOUS DÉFENDONS LA PRISE EN CHARGE DE QUALITÉ

Nous nous engageons à nous concentrer sur notre expertise dans le domaine de la prise en charge et à établir des partenariats pour la prestation des services de soutien, tels que l'éducation, la santé et le renforcement économique. Nous nous engageons également auprès des gouvernements et des autres décideurs pour favoriser la prise en charge de qualité.

Pour se développer correctement, les enfants et leurs familles ont besoin d'avoir accès à différents services. Nous nous concentrons sur ce que nous faisons le mieux (la prise en charge) et nous établissons des partenariats avec des organisations spécialisées pour la prestation des autres services de soutien destinés à notre groupe cible. Nous proposons également notre expertise, lorsque c'est possible, pour renforcer leurs capacités.

Dans certaines situations particulières où ni les gouvernements ni les autres partenaires ne peuvent fournir les services de base à notre groupe cible mais où nous sommes en mesure de le faire, nous intervenons pour pallier le manque. Nous le faisons pour une période limitée dans le temps et nous nous assurons que les gouvernements et les organisations spécialisées soient ensuite en mesure de prendre le relais.

Nous estimons faire partie intégrante des systèmes nationaux d'aide sociale à l'enfance. Nous collaborons étroitement avec les autorités et les autres agences, en nous appuyant sur toutes les ressources et compétences disponibles pour cibler l'amélioration de la situation des enfants, et plus particulièrement la qualité des différentes options de prise en charge de remplacement et la prévention de la séparation des familles. En plus de cela, nous rejoignons et soutenons les efforts des organisations partageant la même vision que la nôtre pour défendre les politiques et pratiques qui traitent les causes profondes de la vulnérabilité de l'enfant. Nous sommes persuadés qu'un plaidoyer ciblé et basé sur des preuves permettra, à terme, de donner naissance à une société qui protège mieux ses enfants, qui en prenne soin, contribuant ainsi à la réalisation de la mission et de la vision de notre organisation.

Dans toutes nos actions, nous veillons à ce que la voix des enfants de notre groupe cible soit entendue.



Figure 11 : Partenariats et plaidoyer



## La voix d'un jeune

En juillet 2017, Franco (17 ans, Chili) s'est appuyé sur le caractère émouvant de son histoire personnelle pour appeler les dirigeants internationaux à reconnaître l'importance du renforcement de la famille. « Les parents doivent être soutenus pour pouvoir prendre soin de leurs enfants et éviter la souffrance et la séparation », a-t-il expliqué. « C'est un cycle : si les parents souffrent, alors les enfants souffrent aussi. Si nous résolvons ce problème, nous pouvons le résoudre aussi pour les générations à venir ». Franco représentait alors les jeunes du Chili lors d'un événement à New York, au cours duquel il a demandé aux dirigeants internationaux d'écouter davantage les jeunes et de promouvoir leurs droits dans le cadre des Objectifs de développement durables des Nations unies. Le jeune homme de 17 ans a également souligné la nécessité de renforcer la sensibilisation aux difficultés auxquelles sont confrontés les jeunes vivant dans le cadre d'une prise en charge de remplacement. Franco vit au sein d'une famille SOS, au Chili.

## Palestine : un effort conjoint pour protéger les filles

Muna, 16 ans, est palestinienne. Sa vie a radicalement changé le jour où son père a abandonné sa famille. Sa mère s'est retrouvée complètement dépassée, et Muna et ses deux sœurs avaient des difficultés à accéder aux services de base. La jeune fille a abandonné l'école et s'est livrée à la prostitution pour aider sa famille. Elle a été arrêtée, et les autorités ont averti son père, ce qui a mis Muna en danger immédiat car, d'après une coutume stricte, les jeunes filles comme elle sont souvent tuées pour laver la honte de leur famille.

Lorsque SOS Villages d'Enfants a eu vent de la situation, la réaction et la mobilisation des réseaux de partenaires ont été immédiates. Ils ont travaillé avec le ministère des Affaires sociales pour protéger la jeune fille. Muna a bénéficié d'un logement sûr et d'une protection pour se reconstruire, tout en suivant une éducation. SOS Villages d'Enfants a continué à soutenir sa famille grâce au renforcement de la famille.



# ANNEXE

## GLOSSAIRE

Terme	Définition
<b>Désinstitutionalisation</b>	Processus de réforme de la prise en charge et de la protection de l'enfant visant à mettre un terme à la prise en charge institutionnelle, incluant des options de renforcement de la famille et de prise en charge de remplacement de qualité.
<b>Famille d'origine</b>	Famille au sein de laquelle l'enfant est né, incluant l'entourage proche et la famille élargie.
<b>Foyer pour petit groupe</b>	Option de prise en charge de remplacement dans laquelle la prise en charge est proposée par des professionnels de la prise en charge de l'enfant et du jeune à un petit groupe d'enfants ou de jeunes, et travaillant par quarts ou sur une base rotative.
<b>Groupe cible</b>	Groupe d'enfants que SOS Villages d'Enfants cherche à atteindre grâce à ses programmes.
<b>Option de prise en charge</b>	Dispositif spécifique dans lequel un enfant bénéficie d'une prise en charge.
<b>Prévention</b>	Processus consistant à orienter les enfants et les familles vers les services ou les modalités de prise en charge appropriés afin de prévenir toute prise en charge de remplacement superflue et de trouver, lorsqu'elle est nécessaire, l'option de prise en charge de remplacement la plus appropriée.
<b>Prise en charge</b>	Éducation des enfants et des jeunes, incluant le fait de les protéger, de veiller à leur bien-être et de soutenir leur développement. La prise en charge peut se dérouler dans la famille d'origine de l'enfant ou dans un dispositif de prise en charge de remplacement.
<b>Prise en charge institutionnelle</b>	Prise en charge de remplacement dans de grandes structures d'accueil n'offrant pas aux enfants la présence d'un responsable de prise en charge stable à leurs côtés, qui les isole du monde extérieur et fonctionne sur des principes rigides et impersonnels ayant un effet lourd et négatif, parfois pour toute la vie, sur le bien-être affectif et psychologique des enfants et sur leur capacité à évoluer.
<b>Prise en charge de remplacement, protection de remplacement</b>	Modalité permettant à un enfant de bénéficier d'une prise en charge à temps plein, dispensée par un responsable de prise en charge ne faisant pas partie de sa famille d'origine.
<b>Prise en charge de type familial</b>	Option de prise en charge de remplacement dans laquelle un ou plusieurs responsables de prise en charge professionnels offrent une prise en charge dans des groupes largement autonomes d'enfants, dans un cadre spécialement créé dans ce but et ressemblant à un environnement familial.
<b>Prise en charge en famille SOS</b>	Prise en charge de type familial proposée par SOS Villages d'Enfants dans laquelle des parents SOS (mères ou pères SOS, ou encore des couples mariés) vivent avec un petit groupe d'enfants et assument la responsabilité de leur éducation et de leur développement. Dans cette option, les enfants grandissent ensemble comme des frères et sœurs, et les parents sont soutenus par le personnel du programme.
<b>Prise en charge en famille d'accueil</b>	Option de prise en charge de remplacement dans laquelle la prise en charge est fournie par un responsable recruté, qualifié, approuvé et supervisé par le gouvernement ou une agence autorisée. Cette prise en charge est typiquement fournie dans le foyer du responsable de prise en charge.

<b>Terme</b>	<b>Définition</b>
<b>Prise en charge par des proches</b>	Option de prise en charge dans laquelle les membres de la famille élargie de l'enfant ou d'autres responsables de prise en charge proches de la famille et connus de l'enfant assurent la prise en charge. Dans le contexte de SOS Villages d'Enfants, le soutien à la prise en charge par des proches fait partie du renforcement de la famille.
<b>Programme</b>	Synonyme de « village d'enfants SOS ».
<b>Réinsertion au sein de la famille</b>	Processus à l'issue duquel un enfant bénéficiant d'une prise en charge de remplacement retourne vers la prise en charge de sa famille d'origine.
<b>Renforcement de la famille</b>	Service visant à prévenir la séparation de la famille et à promouvoir la prise en charge de qualité au sein des familles d'origine.
<b>Responsable de prise en charge</b>	Personne responsable de l'éducation et de la prise en charge quotidienne de l'enfant.
<b>Service</b>	Activités organisées et conçues pour répondre aux besoins particuliers des enfants et/ou de leurs familles. Les principaux services proposés par SOS Villages d'Enfants incluent le plus souvent la prise en charge en famille SOS, le renforcement de la famille et parfois d'autres options de prise en charge.
<b>Village d'enfants SOS</b>	Ensemble de services connexes gérés par une association membre SOS Villages d'Enfants sur un site spécifique (village, communauté ou zone occupée par plusieurs communautés), orientés vers un groupe cible clairement défini et visant à atteindre un objectif commun.





# SOS Villages d'Enfants

## Les principes



### L'ENFANT

Chaque enfant est unique et respecté

### LE PARENT

Chaque enfant a besoin d'un parent stable et affectueux

### LA FAMILLE

Chaque enfant grandit au sein d'une famille qui le soutient

### LA COMMUNAUTÉ

Chaque enfant fait partie d'une communauté sûre, où il est soutenu